

Regulació de moviments interns i procés de selecció extern

CONVOCATÒRIES DESEMBRE 2022

Desembre 2022



SANT PAU

Índex

- + Dades convocatòries desembre 2022
- + Metodologia i aspectes importants
- + Barems d'aplicació per grup professional
- + Circuit de publicació i resolució de convocatòries



Convocatòries desembre 2022



581 llocs de treball



417 convocatòries

Publicació convocatòries:
30/12/2022

Termini fi inscripció convocatòries:
15/02/2023

DIRECCIONS	GRUP PROFESSIONAL												
	A.1	A.2	A/B	B.1.1	B.1.2	B.2	C.1	C.2	D.1	D.2	E.1	E.2	TOTAL
Dir. Gestió i sist. Informació		2				3				2			7
Direcció Assistencial	1	2	1		4		12	21	4				45
Direcció Econòmica Financera		3	2					6		2			13
Direcció Infermera				9	330		15	3	109		11	2	479
Direcció Mèdica	21				9		1		2				33
Direcció Professionals						2							2
Oficina Ciutadania, Innovació i Usuari		1											1
Oficina Més Sant Pau		1											1
Total general	22	9	3	9	343	5	28	30	115	4	11	2	581



SANT PAU

Metodologia i aspectes importants



Metodologia

Publicació de la convocatòria a plataforma de Talent Sant Pau, a la qual es podrà accedir a través de la intranet o la web.

1

Convocatòria per lloc convocat (codificació DLT), ubicació i horari on s'especificaran les següents característiques:

- Número de places
- Jornada anual
- Torn
- Horari complet (especificant el festiu intersetmanal si escau)



2

Inscripció a la convocatòria mitjançant la plataforma de Talent Sant Pau

- El personal candidat s'inscriurà, inicialment a totes aquelles convocatòries que estigui interessat/da (sense límit) i **marcarà si està interessat/da en els llocs resultants**.
- Una vegada finalitzat el període de sol·licituds, s'establirà un termini per **assignar les preferències** de totes les convocatòries a les quals s'hagi inscrit. Marcant amb un 1 la seva primera preferència i així successivament.
- Si algun/a candidat/a no està interessat en cap convocatòria publicada, però si està interessat/da en els possibles **llocs resultants que es generin**, hauran d'emplenar un formulari accessible a través de la plataforma.



Metodologia

Criteris per l'assignació de llocs

1. Experiència

- **Experiència professional (en el mateix subgrup i funció convocada):** el nombre de dies treballats a la FGSHSCSP o en un altre centre hospitalari o centre d'atenció primària en el mateix subgrup professional i funció convocada de la vacant a cobrir.
- **Experiència professional (en el mateix subgrup i funció convocada) a la FGSHSCSP:** el nombre de dies treballats a la FGSHSCSP, des del primer contracte, en el mateix subgrup professional i funció convocada de la vacant a cobrir. Computen com a dies treballats els que la persona treballadora estigui en situació d'alta a l'empresa, inclosa la situació d'incapacitat temporal i el descans per naixement i cura del menor.



Metodologia

Criteris per l'assignació de llocs

2. Formació

- **Tipus 1:** valorarà només les activitats de formació:
Especialitats / màsters / postgraus / formació específica relacionada amb el lloc de treball/funció convocat.
- **Tipus 2:** La formació continuada relacionada amb l'àmbit de coneixement, valorarà només activitats de formació vinculades a l'àmbit determinat per les etiquetes de formació relacionades.
- **Tipus 3:** Formació no relacionada amb el lloc de treball o altra formació, valorarà només activitats de formació transversal i/o relacionades amb la professió.



Metodologia

Criteris per l'assignació de llocs

- 3. Avaluació competencial o entrevista** (només pel personal candidat extern que no té possibilitat de tenir avaluació de l'acompliment)
- 4. Proves / itinerari formatiu específic del lloc de treball:** el personal candidat que completi l'itinerari formatiu està exempt de fer les proves i tindrà la màxima puntuació.

El contingut de les proves es trobarà redactat en cada convocatòria i les proves seran excloents.



Metodologia

Procés de resolució de convocatòries internes/externes:

a) Fase de **resolució interna**

- En aquesta fase es tindrà en consideració únicament aquell personal candidat amb vinculació de caràcter indefinit que s'hagi presentat a la convocatòria i que reuneixin els requisits establerts a la mateixa.
- En tot cas, es respectarà el que en cada moment estableixi la legislació laboral (Propostes del servei del prevenció de riscos laborals, personal discapacitat o reconversió de places).

b) Fase de **resolució externa**:

- Un cop resolta la fase interna, es procedirà a la resolució de la fase externa amb al personal candidat extern que s'hagi presentat a la convocatòria i que reuneixin els requisits establerts a la mateixa.
- L'ordre d'assignació es farà tenint en compte: reincorporacions d'excedències, promoció interna i personal no indefinit.



SANT PAU

Aspectes importants

- ✓ Per **acreditat experiència** en el mateix subgrup i funció convocada, en un altre centre hospitalari o centre d'atenció primària, haurà d'adjuntar el model de certificat de temps de treball i/o informe de vida laboral
- ✓ Per acreditar **especialitats, màsters i postgraus** s'han d'incloure en l'apartat de titulacions oficials del CV de la plataforma talent Sant Pau.
- ✓ **Si el/la candidat/a no completa aquest procés d'assignació de preferències**, la inscripció no quedarà registrada i per tant la seva candidatura s'exclourà de la convocatòria. Es podran modificar les preferències fins el fi de termini establert.
- ✓ Només es consideraran les **hores de formació acreditades documentalment**. Els certificats emesos pels centres corresponents hauran de recollir el nombre d'hores o bé l'equivalència dels crèdits en hores. En els certificats on no constin aquestes hores, s'haurà d'aportar la documentació necessària per poder comptabilitzar l'acció formativa.
- ✓ Es considerarà acreditada tota aquella formació provinent **d'entitats de reconegut prestigi docent**. En els casos dubtosos la comissió avaluadora i/o la Direcció valorarà la formació aportada.
- ✓ La formació presencial i online realitzada al propi centre es comptabilitzà el 100% de les hores.
- ✓ La formació presencial i online impartida per un organisme oficial es comptabilitzà el 100% de les hores.
- ✓ La resta de formació online es comptabilitzà el 25% de les hores



Barems d'aplicació per grup professional



Barems

a) Barem lloc de treball grup B.1

Requisits	Titulació de grau o equivalent			
MÈRITS A VALORAR	PUNT. TOTAL	CRITERI	BAREMACIÓ	PUNT. PARCIAL
Experiència	50 punts	Experiència professional (en el mateix subgrup i funció convocada)	1,5 punt x any	30
		Experiència professional a FGSHCSP (en el mateix subgrup i funció convocada)	1 punt x any	20
Formació	30 punts	Formació relacionada amb el lloc convocat	1. Màster/postgrau/especialitat/formació*	20
		Formació relacionada amb l'àmbit de coneixement	2. Formació**	5
		Altra formació no recollida en els apartats anteriors	3. Formació***	5
Avaluació competencial o entrevista	20 punts	L'entrevista (només a candidats externs, que no tenen la possibilitat de tenir avaluació de l'acompliment)		
TOTAL	100 punts			

Formació tipus 1*:	Especialitat relacionada amb el lloc de treball	16 punts
	Màster relacionat amb el lloc de treball	8 punts
	Postgrau relacionat amb el lloc de treball (excepcions del punt 6 del document)	4 punts
	Formació continuada relacionada amb el lloc de treball	3 punts (0,02 punts/hora)
Formació tipus 2**:	Formació continuada relacionada amb l'àmbit de coneixement	5 punts (0,012 punts/hora)
	Màster o especialitat no relacionat/da amb el lloc de treball	2 punts
	Postgrau no relacionat amb el lloc de treball	1 punt
Formació tipus 3***:	Altra formació no recollida en els apartats anteriors	5 punts (0,007 punts/hora)

Per accedir als llocs convocats corresponents a:

- INF-01 Infermer/a Cardiologia
- INF-07 Infermer/a UCI
- INF-08 Infermer/a Reanimació
- INF-12 Infermer/a Endocrí
- INF-22 Infermer/a Cardiologia Intervencionista
- INF-32 Infermer/a Pacients Oncològics
- INF-35 Infermer/a Pediatria
- INF-36 Infermer/a Perfusió, Oxigenació i Circulació
- INF-37 Infermer/a Perioperatòria Quiròfans
- INF-38 Infermer/a Quiròfan Oncologia i Braquiteràpia
- INF-42 Infermer/a de Salut Mental i Addiccions
- INF-43 Infermer/a Urgències i Emergències Mèdiques
- INF-66 Infermer/a Hematologia Clínica
- INF-80 Infermer/a d'Anestèsia i Preoperatoris

Serà necessari obtenir la puntuació mínima de 4 punts a l'apartat de formació tipus 1 (Màster/postgrau/



Barems

b) Barem lloc de treball grups A.1, A.2 i B.2

Requisits	Titulació de grau o equivalent			
MÈRITS A VALORAR	PUNT. TOTAL	CRITERI	BAREMACIÓ	PUNT. PARCIAL
Experiència	50 punts	Experiència professional (en el mateix subgrup i funció convocada)	1,5 punt x any	30
		Experiència professional a FGSHCSP (en el mateix subgrup i funció convocada)	1 punt x any	20
Formació	15 punts	Formació relacionada amb l'àmbit de coneixement	1. Màster/postgrau/Formació continuada*	10
		Altra formació no recollida en els apartats anteriors	3. Formació**	5
Avaluació competencial o entrevista	20 punts	L'entrevista (només a candidats externs, que no tenen la possibilitat de tenir avaluació de l'acompliment)		
Proves	15 punts	Proves***		
TOTAL	100 punts			

Formació tipus 1*:	Màster relacionat amb el lloc de treball	8 punts
	Postgrau relacionat amb el lloc de treball	4 punts
	Formació continuada relacionada amb l'àmbit de coneixement	0,02 punts/hora
Formació tipus 2**:	Màster no relacionat/da amb el lloc de treball	2 punts
	Postgrau no relacionat amb el lloc de treball	1 punt
	Altra formació no recollida en l'apartat anterior	0,007 punts/hora
*** El contingut de les proves es trobarà redactat en cada convocatòria, i aquestes seran excloents		



SANT PAU

Barems

c) Barem lloc de treball grups C.1

Requisits	Titulació de grau superior en...			
MÈRITS A VALORAR	PUNT. TOTAL	CRITERI	BAREMACIÓ	PUNT. PARCIAL
Experiència	50 punts	Experiència professional (en el mateix subgrup i funció convocada)	1,5 punt x any	30
		Experiència professional a FGSHCSP (en el mateix subgrup i funció convocada)	1 punt x any	20
Formació	30 punts	Formació relacionada i no relacionada amb el lloc convocat	0,05 punts/hora	
Acompliment o entrevista	20 punts	L'entrevista (només a candidats externs, que no tenen la possibilitat de tenir avaluació de l'acompliment)		
TOTAL	100 punts			



Barems

d) Barem lloc de treball grup C.2 àrea administrativa, secretaries i altres, amb proves.

Requisits	Titulació de cicle formatiu de grau superior o equivalent en Administració i Finances o Assistència a la Direcció o Secretariat o Documentació i Administració			
MÈRITS A VALORAR	PUNT. TOTAL	CRITERI	BAREMACIÓ	PUNT. PARCIAL
Experiència	50 punts	Experiència professional (en el mateix subgrup i funció convocada)	1,5 punt x any	30
		Experiència professional a FGSHSCSP (en el mateix subgrup i funció convocada)	1 punt x any	20
Formació	10 punts	Formació relacionada i no relacionada amb el lloc convocat*	0,02 punts/hora	
Avaluació competencial o entrevista	20 punts	L'entrevista (només a candidats externs, que no tenen la possibilitat de tenir avaluació de l'acompliment)		
Proves	20 punts	Proves / entrevista (només per llocs de secretaria)/ itinerari formatiu específic del lloc de treball**		
TOTAL	100 punts			

* en el cas que el lloc de treball convocat disposi d'un itinerari formatiu específic, la formació recollida en aquest itinerari no es comptabilitzaria en aquest apartat.

** El personal candidat que completi l'itinerari formatiu està exempt de fer les proves i tindrà la màxima puntuació. En el cas contrari, s'hauran de realitzar les proves, el contingut de les quals es trobarà redactat en cada convocatòria, i aquestes seran excloents.



SANT PAU

Barems

e) Barem lloc de treball grups C.2

Requisits	Titulació de grau superior en....			
MÈRITS A VALORAR	PUNT. TOTAL	CRITERI	BAREMACIÓ	PUNT. PARCIAL
Experiència	50 punts	Experiència professional (en el mateix subgrup i funció convocada)	1,5 punt x any	30
		Experiència professional a FGSHSCSP (en el mateix subgrup i funció convocada)	1 punt x any	20
Formació	30 punts	Formació relacionada i no relacionada amb el lloc convocat	0,06 punts/hora	
Acompliment o entrevista	20 punts	L'entrevista (només a candidats externs, que no tenen la possibilitat de tenir avaluació de l'acompliment)		
TOTAL	100 punts			



SANT PAU

Barems

f) Barem lloc de treball grup D.1

Requisits	Titulació de grau mig en....			
MÈRITS A VALORAR	PUNT. TOTAL	CRITERI	BAREMACIÓ	PUNT. PARCIAL
Experiència	50 punts	Experiència professional (en el mateix subgrup i funció convocada)	1,5 punt x any	30
		Experiència professional a FGSHSCSP (en el mateix subgrup i funció convocada)	1 punt x any	20
Formació	30 punts	Formació relacionada i no relacionada amb el lloc convocat	0,06 punts/hora	
Acompliment o entrevista	20 punts	L'entrevista (només a candidats externs, que no tenen la possibilitat de tenir avaluació de l'acompliment)		
TOTAL	100 punts			



Barems

g) Barem lloc de treball grup D.2

Requisits	Titulació de grau mig en....			
MÈRITS A VALORAR	PUNT. TOTAL	CRITERI	BAREMACIÓ	PUNT. PARCIAL
Experiència	50 punts	Experiència professional (en el mateix subgrup i funció convocada)	1,5 punt x any	30
		Experiència professional a FGSHSCSP (en el mateix subgrup i funció convocada)	1 punt x any	20
Formació	30 punts	Formació relacionada i no relacionada amb el lloc convocat	0,2 punts/hora	
Acompliment o entrevista	20 punts	L'entrevista (només a candidats externs, que no tenen la possibilitat de tenir avaluació de l'acompliment)		
TOTAL	100 punts			



Barems

h) Barem lloc de treball grups E.1 i E.2

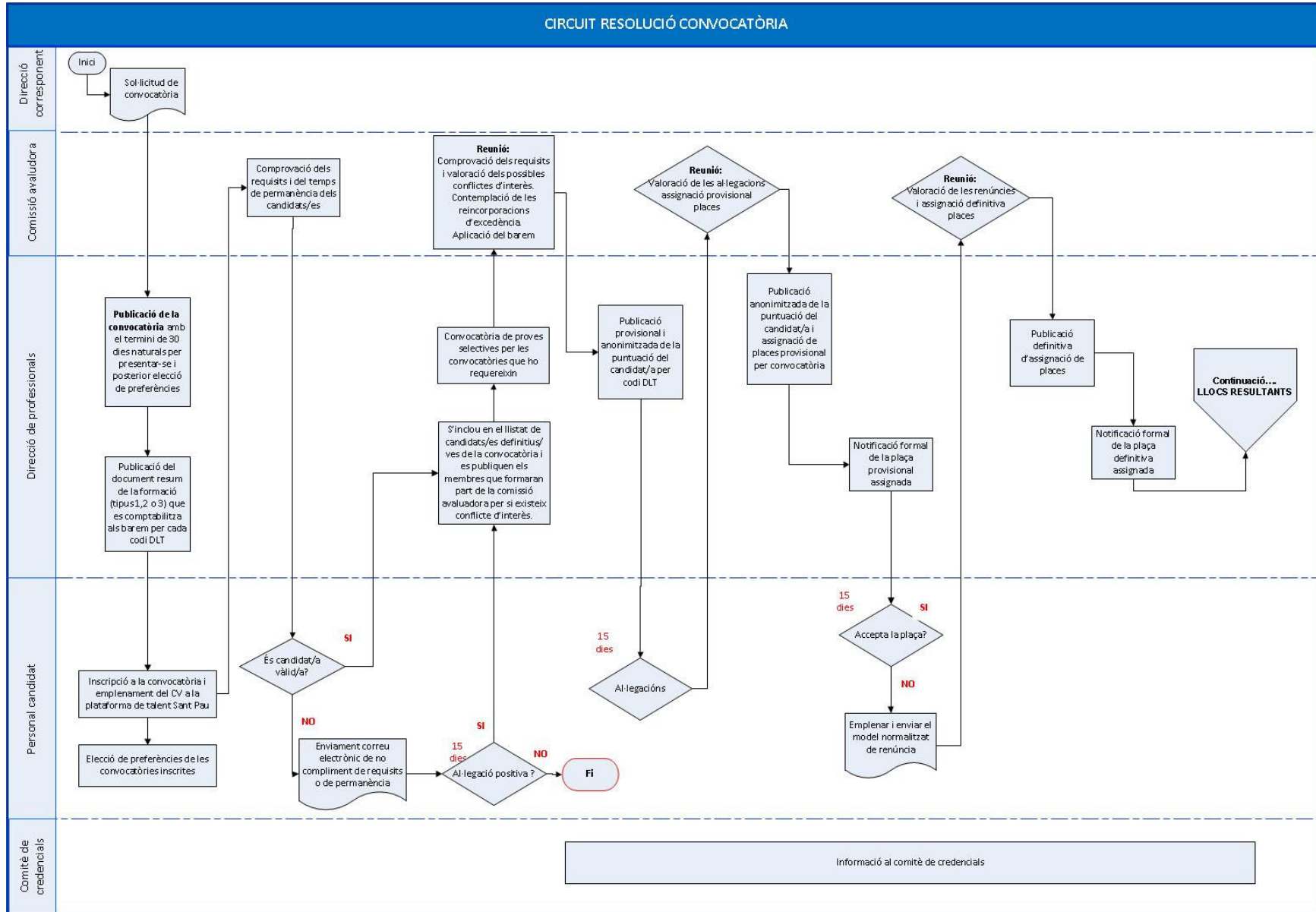
Requisits	Titulació graduat/da en Educació Secundària o equivalent E.1= Formació específica en primers auxilis (Atenció sanitària immediata nivell II o equivalent)			
MÈRITS A VALORAR	PUNT. TOTAL	CRITERI	BAREMACIÓ	PUNT. PARCIAL
Experiència	50 punts	Experiència professional (en el mateix subgrup i funció convocada)	1,5 punt x any	30
		Experiència professional a FGSHSCSP (en el mateix subgrup i funció convocada)	1 punt x any	20
Formació	30 punts	Formació relacionada i no relacionada amb el lloc convocat	0,2 punts/hora	
Acompliment o entrevista	20 punts	L'entrevista (només a candidats externs, que no tenen la possibilitat de tenir avaluació de l'acompliment)		
TOTAL	100 punts			



Circuit de publicació i resolució de convocatòries



CIRCUIT RESOLUCIÓ CONVOCATÒRIA



SANT PAU

Procediment

- 1. Publicació de la convocatòria a plataforma de Talent Sant Pau**, a la qual es podrà accedir a través de la intranet o la web

La convocatòria indicarà totes les dades referents del procés de selecció, tenint en compte la planificació de tots els aspectes: terminis, requisits, aspectes a valorar, proves (temari, valoració de cadascun dels apartats...), itinerari formatiu, projectes o entrevistes que es puguin realitzar, i el nombre de llocs convocats.

DOCUMENTS A PUBLICAR



CONVOCATÒRIA



**LLISTA DE
CONVOCATÒRIES
PUBLICADES**

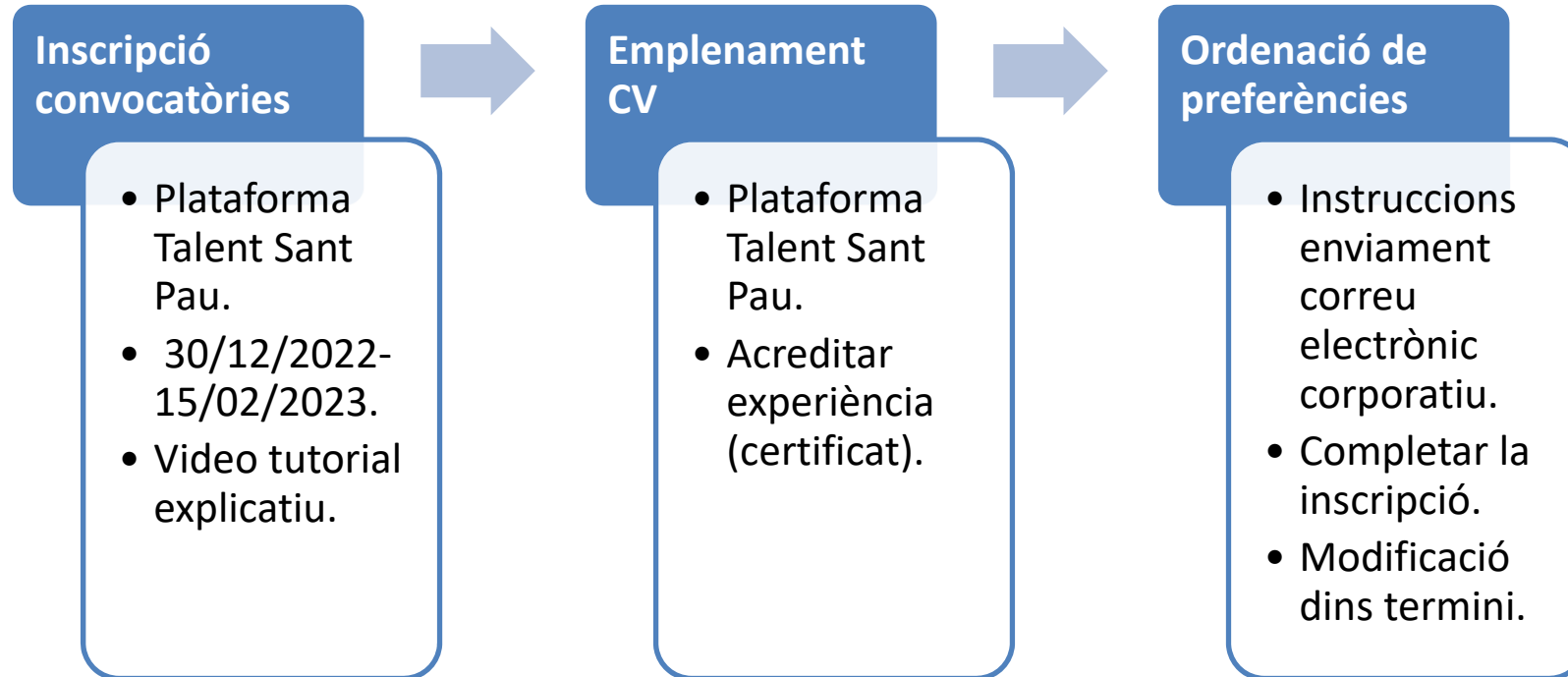


RESUM FORMACIÓ



Procediment

2. Sol·licituds d'inscripció a través de la plataforma Talent Sant Pau



Procediment

3. Persones candidates admeses i excloses

- a) La comissió avaluadora portarà a terme la validació del **compliment de tots els requisits** de participació assenyalats en la convocatòria (requisits i permanència) en el primera reunió de resolució de convocatòria.
- b) La direcció de professionals es comunicarà via **correu electrònic corporatiu** amb les persones que han quedat excloses, per tal que en el termini de 15 dies puguin formular al·legacions donant mitjançant un model normalitzat.
- c) Les persones que, dins el termini assenyalat, no esmenin els defectes detectats o no facin al·legacions, quedaran excloses del procés. Les al·legacions o esmenes que es desestimïn es comunicaran també via correu electrònic corporatiu.
- d) Una vegada finalitzat el termini de reclamacions i al·legacions s'elaboraran els **l·listats definitius d'admesos** que s'enviaran a la comissió avaluadora.



Procediment

4. Publicació dels membres de la comissió avaluadora

Es publicaran a la intranet i a la pàgina web els membres, que formaran part de la comissió avaluadora de la convocatòria, per si hi hagués un conflicte d'interès.

El procediment a seguir serà el següent:

El/La candidat/a disposarà d'un període de 10 dies, una vegada es publiquin els membres de la comissió avaluadora, per notificar per escrit la recusació degudament justificada a la direcció de professionals. Haurà d'enviar aquest escrit mitjançant un correu electrònic a dir-rrhh@santpau.cat.



Procediment

5. Proves o itinerari formatiu

En aquells casos en què la convocatòria tingui associada la realització de proves, des de la direcció de professionals s'enviarà un correu concretant dia i hora de realització de les mateixes.

S'estableix un itinerari formatiu per cada lloc de treball. El personal candidat que completi **l'itinerari formatiu està exempt de fer les proves** i tindrà la màxima puntuació. En el cas contrari, s'hauran de realitzar les proves, el contingut de les quals es trobarà redactat en cada convocatòria, i **aquestes seran excloents**.



Procediment

6. Valoració del personal presentat i publicació provisional puntuació barem per codi DLT



El personal candidat que compleix els requisits es procedirà a **l'avaluació de mèrits, mitjançant l'aplicació del barem** corresponent segons el grup professional.



Es publicarà de manera **provisional i anonimitzada**, la puntuació obtinguda pel personal candidat per codi de DLT i s'informarà per quines convocatòries et comptabilitza aquella puntuació.



15 dies naturals per efectuar **al·legacions**



Procediment

7. Publicació puntuació barem i assignació provisional de convocatòries

Una vegada finalitzat el termini d'al·legacions **s'assignaran provisionalment** les places de les convocatòries segons la puntuació obtinguda en l'avaluació de mèrits en l'aplicació del barem, les preferències escollides pel personal candidat i la regulació referida a la diapositiva 5.



El personal candidat rebrà una notificació per correu electrònic corporatiu, informant de **l'adjudicació provisional del lloc convocat.**



Es publicarà de forma **anonimitzada** la puntuació obtinguda pel personal candidat en l'aplicació del barem i **l'assignació provisional dels llocs convocats.**



Termini de **15 dies naturals per decidir si accepta o renúncia.**



SANT PAU

Procediment

8. Adjudicació i publicació de resolució de convocatòries definitiva

La comissió avaluadora tractarà les renúncies rebudes i les afectacions en les assignacions de les places, i en cas necessari tornarà a adjudicar els llocs convocats.



El personal candidat rebrà una notificació per correu electrònic corporatiu, informant de **l'adjudicació definitiva del lloc convocat.**

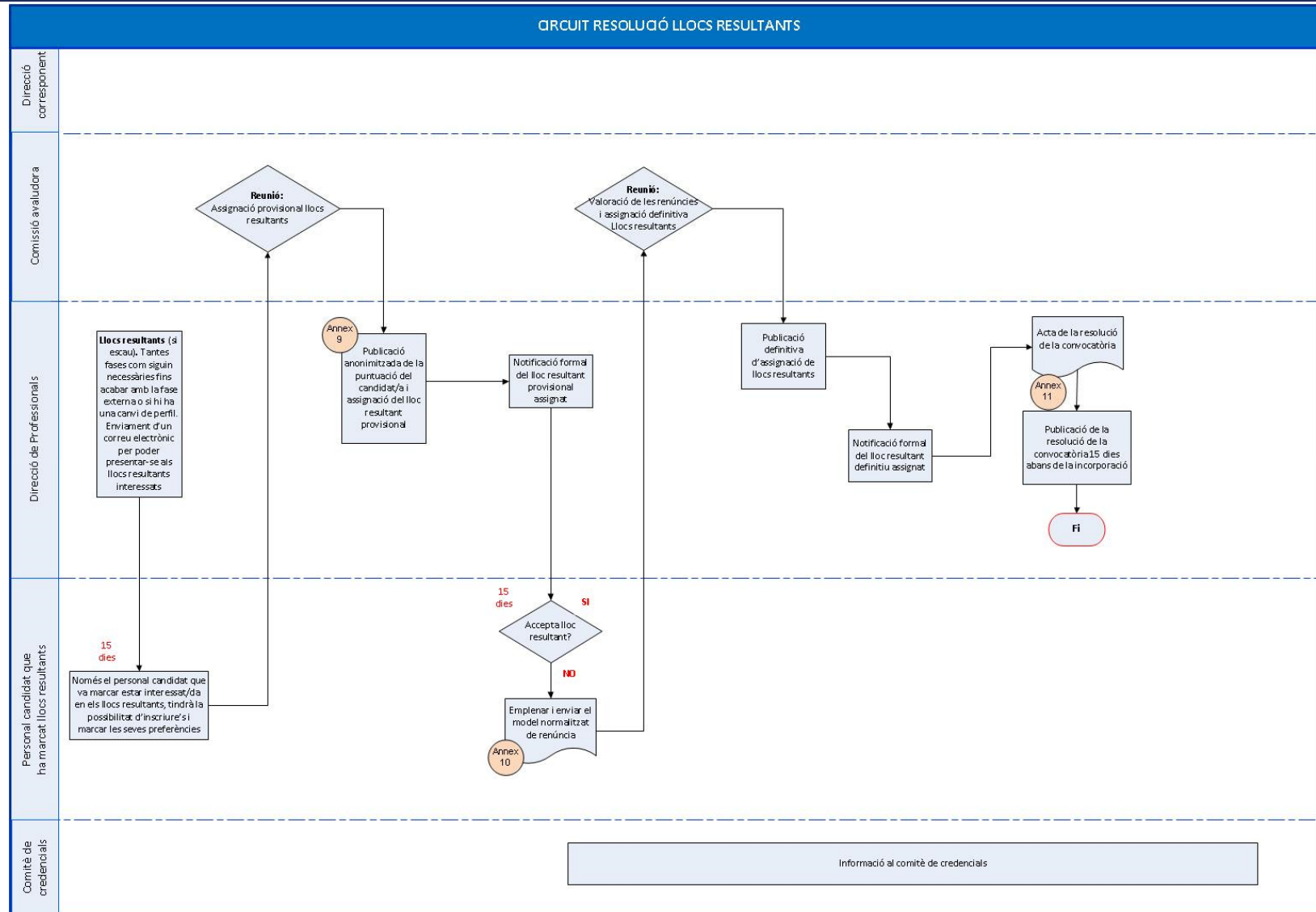


Es publicarà de manera **definitiva i anonimitzada l'assignació dels llocs convocats**



SANT PAU

Circuit llocs resultants



Procediment

9. Llocs resultants

- Una vegada adjudicats els llocs convocats, el personal candidat que ha marcat l'opció d'estar **interessat/da en els llocs resultants** en el moment de presentar-se a les convocatòries rebrà un correu electrònic que li permetrà tenir accés a tots els **llocs resultants** que en generin del llocs convocats resolts en fase interna. Aquests llocs resultants disposaran de la següent informació:
 - Número de places
 - Hores anuals
 - Percentatge de jornada
 - Torn
 - Horari complet (especificant el festiu intersetmanal si escau)
- Només el personal candidat que va marcar l'opció dels llocs resultants disposarà d'un termini de **15 dies naturals per inscriure's als llocs que estigui interessat/da i marcar les seves preferències**.
- Es realitzaran tantes adjudicacions llocs resultants com siguin necessàries fins acabar amb la fase externa o fins que es produeixi un canvi de perfil del lloc de treball (DLT).



Procediment

10. Publicació puntuació barem i assignació provisional de llocs resultants

S'assignaran **provisionalment** els llocs resultants segons la puntuació obtinguda en l'avaluació de mèrits en l'aplicació del barem, les preferències escollides pel personal candidat i la regulació referida a la diapositiva 5.



El personal candidat rebrà una notificació per correu electrònic corporatiu, informant de **l'adjudicació provisional del lloc resultant.**



Es publicarà de forma **anonimitzada** la puntuació obtinguda pel personal candidat en l'aplicació del barem i **l'assignació provisional del lloc resultant.**



Termini de **15 dies naturals per decidir si accepta o renúncia.**



Procediment

11. Adjudicació i publicació de resolució de llocs resultants definitiva

La comissió avaluadora tractarà les renúncies rebudes i les afectacions en les assignacions dels llocs resultants, i en cas necessari tornarà a adjudicar les places.



El personal candidat rebrà una notificació per correu electrònic corporatiu, informant de **l'adjudicació definitiva del lloc resultant.**



Es publicarà de manera **definitiva i anonimitzada l'assignació dels llocs resultants.**



SANT PAU

Procediment

12. Resolució de la convocatòria i llocs resultants



Acta de resolució signada pels membres de la comissió avaluadora



Publicació del comunicat oficial de resolució de la convocatòria i dels llocs resultants, a la pàgina web i a la intranet de l'Hospital, **quinze dies abans de la incorporació** de les persones que s'han adjudicat la plaça.



SANT PAU

FEM SALUT SOM SANT PAU

